

# Prévention, intervention précoce et services de première ligne pour les jeunes: Pratiques de collaboration entre le milieu scolaire et un CSSS

Présenté par:

**Anik Tremblay,**

Conseillère en promotion de la santé, Programme Dépendances, CIUSSS du Nord-de-l'île-de-Montréal

**Shannie Beaudoin,**

Psychoéducatrice, CSDM, Mandats institutionnels, Prévention des dépendances, Santé mentale

Dans le cadre du Programme de formation croisée sur les troubles de santé mentale et de toxicomanie

**27 Avril 2016**



Commission  
scolaire  
de Montréal

Centre intégré  
universitaire de santé  
et de services sociaux  
du Nord-de-  
l'île-de-Montréal

Québec 

# Plan de la présentation

## 1. Présentation et mise en contexte

## 2. Mandat, historique , état de situation et rôles des responsables du dossier

- CSDM -Bureau des services éducatifs complémentaires (BSÉC)
- CSSS Ahuntsic et de Montréal-Nord (CSSSAMN - Programme Dépendances )

## 3. Planification de la démarche de collaboration

- But et objectifs visés
- Conditions et moyens privilégiés

## 4. Évaluation de la démarche

## 5. Recommandations

# Mandat, historique et état de situation à la CSDM

1. Mandat institutionnel en prévention des dépendances:
  - **Soutenir et accompagner** les établissements du secondaire et de l'éducation aux adultes au plan de **l'amélioration de leurs pratiques** en matière de prévention des dépendances, selon les critères d'efficacité reconnus
2. Politique
3. État de situation
  - Disparité des pratiques
  - Concertation à favoriser
  - Financement incertain

# Rôle de la responsable du dossier CSDM

## Rôle du Bureau des services éducatifs complémentaires (CSDM)

- Coordination et concertation avec les partenaires
- Soutien et accompagnement
- Développement et amélioration des pratiques

# Mandat, historique et état de situation CSSS

## Mandat du Programme Dépendances dans les CSSS

Intervenir précocement pour prévenir l'aggravation des problèmes liés à l'usage d'alcool, de drogues et de jeux de hasard prioritairement auprès de 3 clientèles ciblées dont:

- 1) Jeunes en difficulté**
- 2) Personnes avec problème de santé mentale**
- 3) Femmes enceintes et parents de jeunes enfants**

# Mandat, historique et état de situation CSSS (2)

## État de la situation CSSSAMN

1. Les **adolescents consultent peu** les services du CSSSAMN, ce sont davantage les parents
2. DEUX personnes pour assurer le déploiement du programme Dépendances à travers tout le CSSSAMN
3. Les clientèles à risque et leur entourage font des demandes d'aide pour les des problèmes biopsychosociaux **MAIS PAS pour la consommation**
  - Comportement sexuel à risque
  - Anxiété
  - Échec scolaire
  - Non respect des règles à la maison
  - Etc.

# Planification de la démarche de collaboration CSSSAMN et CSDM

## ■ Besoins communs

- Briser l'isolement dans la réflexion sur les bonnes pratiques
- Se connaître: forces et défis de chacune des organisations
- Collaborer avec les acteurs du milieu qui côtoient les jeunes

## ■ But

- Actualiser nos mandats respectifs

## ■ Objectifs partagés

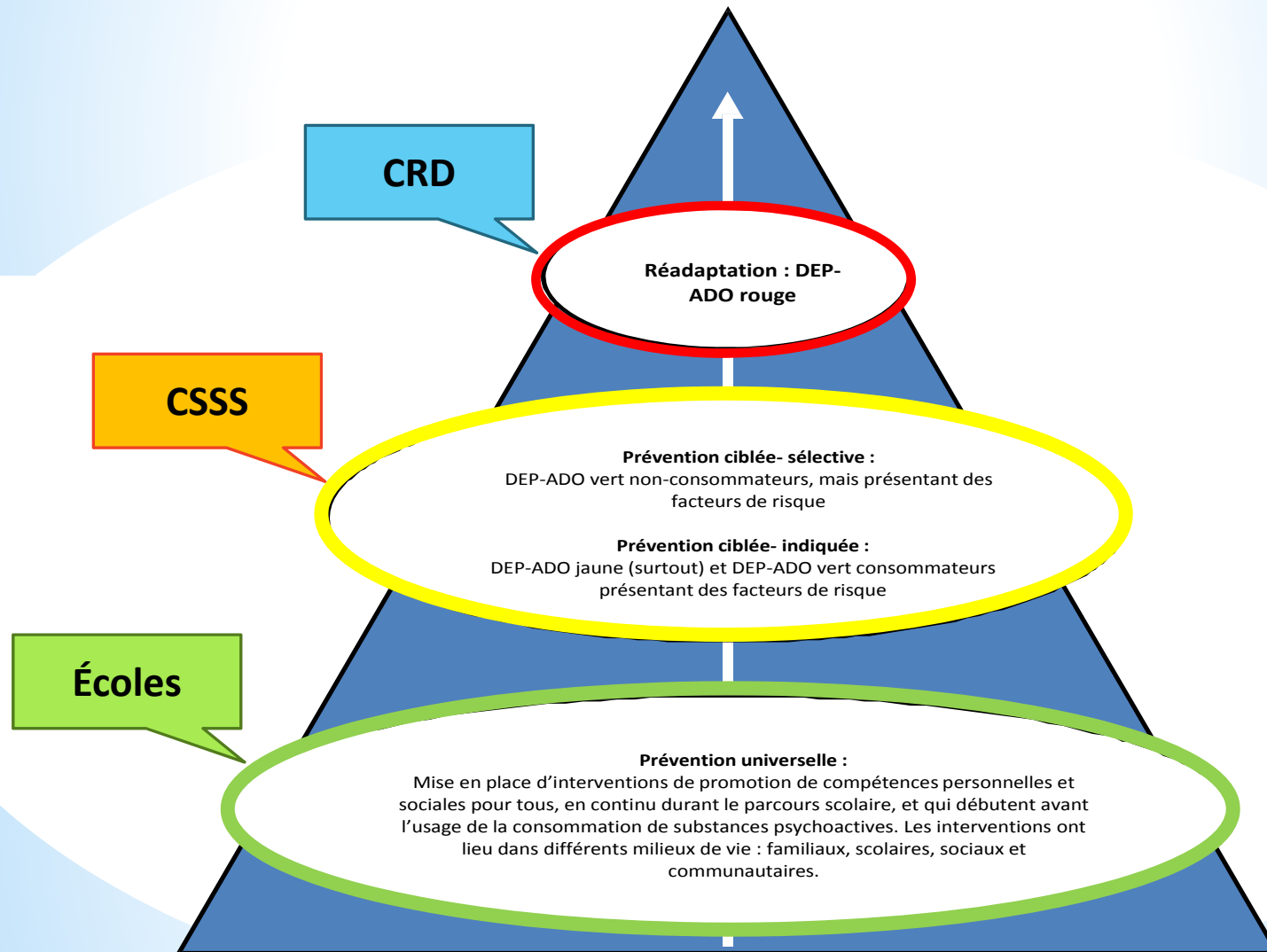
## ■ Conditions et moyens privilégiés

# Objectifs partagés

- Favoriser la mise en place d'un réel continuum en matière de Dépendances qui intègre la prévention
- Faire connaître la trajectoire de services
- Faciliter les collaborations entre les réseaux
- Soutenir l'actualisation des rôles qui reviennent à chacun
- Soutenir la concertation : créer des ponts
- Proposer une offre de service concertée aux écoles
- Favoriser la mise en place de pratiques reconnues au niveau de la prévention et de l'intervention précoce



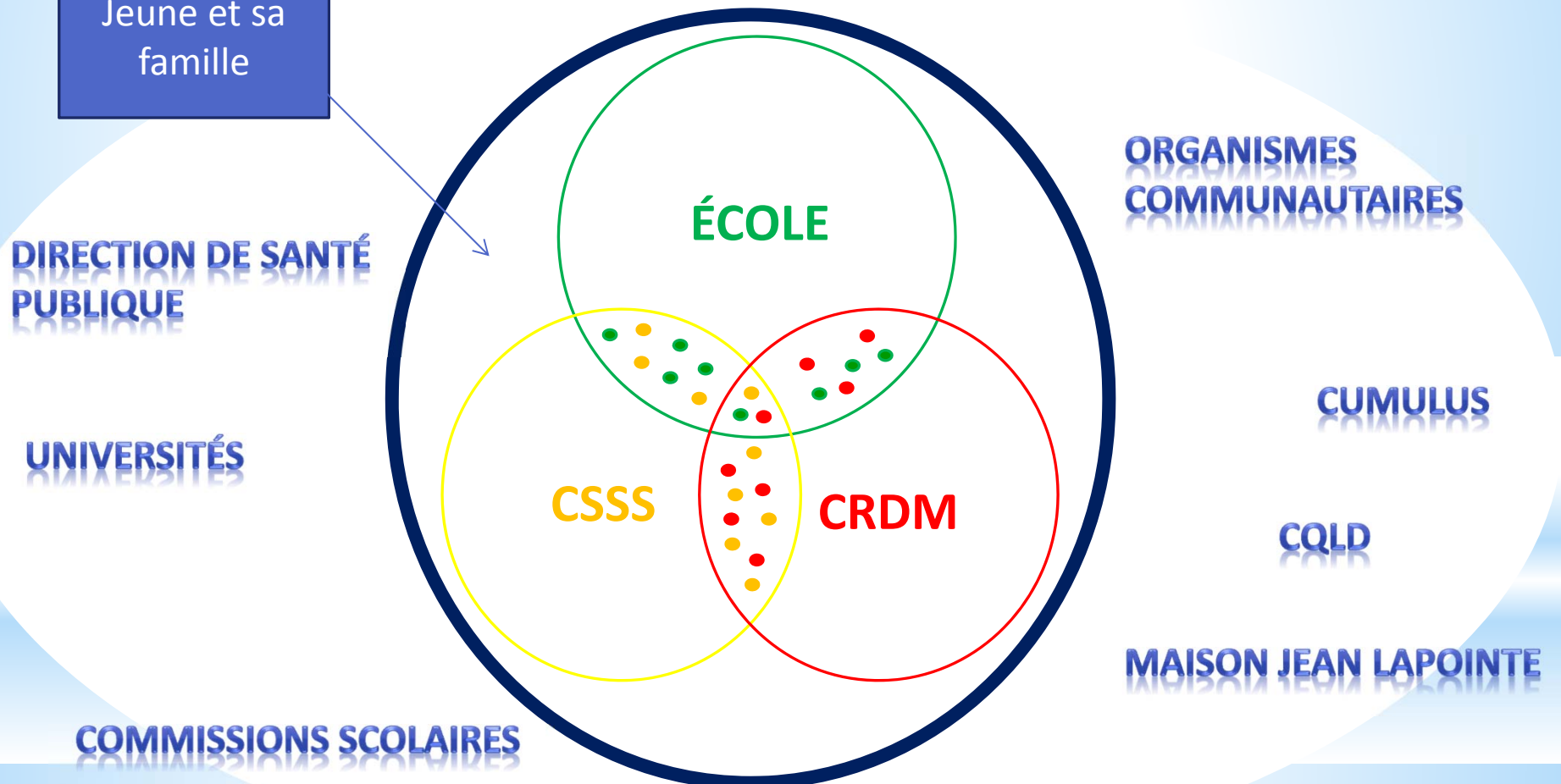
# Continuum de la prévention



# FAIRE ENSEMBLE

## En matière de « dépendances »

Jeune et sa famille



# Offre de services CSDM et CSSS

Dans le cadre d'un **accompagnement partagé**, nous avons:

- Soutenu la planification d'ateliers /d'activités
- Soutenu un plan de formation en repérage, détection et intervention à l'intention des ressources d'aide scolaire
- Offert un accompagnement pour connaître l'organisation des services (corridors de services) et les processus de références personnalisées

# Évaluation de la démarche

## Retombées/bénéfices observés

- Se connaître
- Mieux comprendre nos rôles
- Se donner un langage et une vision commune
- Se familiariser avec les enjeux et rouages de chaque réseau
- Se familiariser avec les ressources du territoire
- Simplifier l'accès aux services pour les intervenants (CSSS et CSDM)
- Développer des collaboration nouvelles
- Participer à des lieux communs d'échanges
- Adapter l'offre de services à partir d'une lecture terrain des besoins locaux (école et CSSS)
- Permettre la mise en place d'actions concrètes au niveau des écoles

# Évaluation de la démarche

## Facteurs contraignants

- Effectifs humains et \$ limités  
CSDM, CSSS et écoles  
(personnel non enseignant)
- Enjeux liés au temps disponible
- Enjeux organisationnels
  - La configuration du programme  
Dépendances en CSSS et mandat
  - Urgence et planification des actions
- Dépendance: Un problème parmi tant d'autres...

## Facteurs facilitants

- Coordination des actions dans chaque réseau (CSSS et CSDM)
- Conditions d'efficacité présentes dans les milieux
- Autonomie professionnelle accordée pour mieux répondre aux besoins des jeunes
- Faire ensemble: en tenant compte des spécificités de chaque milieu
- La confiance mutuelle

# Recommandations

- Implication et soutien des gestionnaires de tous les milieux
- Consignation des orientations – *Laisser des traces*
- Stratégie d'intervention (mise en œuvre)
- Espace de concertation
- Mécanismes de communication



Commission  
scolaire  
de Montréal

Centre intégré  
universitaire de santé  
et de services sociaux  
du Nord-de-  
l'Île-de-Montréal

Québec 