



GUIDE D'UTILISATION DES FORMATIONS EN LIGNE

CLARIFICATION POSITIONNELLE



Version 10 août 2023

Douglas
INSTITUT
UNIVERSITAIRE EN
SANTÉ MENTALE

MENTAL HEALTH
UNIVERSITY
INSTITUTE

Centre intégré
universitaire de santé
et de services sociaux
de l'Ouest-de-
l'île-de-Montréal

Québec 

COORDONNÉES

Pour plus d'information sur ce document, veuillez consulter le site web de la formation croisée : www.formationcroisee.com

Pour toute question, veuillez contacter Diana Milton :
diana.milton@douglas.mcgill.ca

Équipe de recherche de Michel Perreault, Ph.D.

Institut universitaire en santé mentale Douglas
Centre intégré universitaire de santé et de services
sociaux de l'Ouest-de-l'Île-de-Montréal
6875, boul. Lasalle
Montréal (Québec) H4H 1R3
Tél. : 514 761-6131
Courriel : michel.perreault@douglas.mcgill.ca

ÉDITION

Rédaction

Léonie Archambault
Cathy Bazinet

Révision

Léonie Archambault
Michel Perreault

Version 10 août 2023

Graphisme et mise en page
Cathy Bazinet

CRÉDITS ET MENTIONS

Ce guide a été produit grâce au soutien de Santé Canada, du ministère de la Santé et des Services sociaux, de l'Institut universitaire en santé mentale Douglas

« Les vues exprimées ici de reflètent pas nécessairement celles de Santé Canada. »

« Les vues exprimées ici de reflètent pas nécessairement du ministère de la Santé et des Services sociaux.»

« Les vues exprimées ici de reflètent pas nécessairement du CIUSSS du Centre-Sud-de-l'Île-de-Montréal.»

DROITS D'AUTEUR



CC BY-NC-SA: This license allows reusers to distribute, remix, adapt, and build upon the material in any medium or format for noncommercial purposes only, and only so long as attribution is given to the creator. If you remix, adapt, or build upon the material, you must license the modified material under identical terms.

CONTENU DU GUIDE

- 4 Qu'est-ce que la formation croisée?
- 5 Le programme de formation croisée sur les troubles de santé mentale et dépendance
- 6 Présentation des formations en ligne
- 8 Catalogue des formations en ligne
- 9 Utiliser une formation en ligne pour soutenir une discussion de cas
- 10 Utiliser des vignettes de cas pour les échanges
- 11 Exemple de vignettes de cas pour les échanges
- 12 Guider une discussion autour d'une vignette
- 13 Évaluation de l'activité



À QUI S'ADRESSE CE GUIDE?

Ce guide est un document de référence dont l'objectif est de faciliter la tâche aux équipes qui souhaitent mettre en place une activité de formation croisée. Trois autres guides portant les journées d'échanges, les rencontres virtuelles et les stages d'observation sont également disponibles sur notre site web : www.formationcroisee.com

Son contenu est basé sur l'expérience du projet de formation croisée du sud-ouest de Montréal (Perreault et al., 2008). Les activités en ligne ont été développées dans le contexte de la pandémie de Covid-19.

Perreault, M., Wiethaeper, D., Perreault, N., Bonin, J-P., Brown, T., & Brunaud, H. (2008). Meilleures pratiques et formation dans le contexte du continuum des services en santé mentale et en toxicomanie : le programme de formation croisée du sud-ouest de Montréal. Santé mentale au Québec, 34 (1), pp. 143-160.

Note au lecteur : le masculin est utilisé sans aucune discrimination et dans le seul but d'alléger le texte.

QU'EST-CE QUE LA FORMATION CROISÉE?



À l'origine, la formation croisée (« cross-training ») est une approche utilisée pour améliorer le travail entre les membres d'une équipe, ou encore entre les partenaires de différentes équipes.

En résumé

On reconnaît généralement trois types de formation croisée* :

1

Clarification positionnelle

2

Observation positionnelle

3

Rotation positionnelle

Objectifs communs : Mieux comprendre le rôle, l'expertise et les moyens dont dispose chaque partenaire. À cette fin, le développement d'un langage commun est un prérequis pour soutenir des échanges fructueux.

Partage d'expertise descriptif <<< >>>

Partage d'expertise immersif >>>

Meilleure connaissance du réseau et des rôles de chacun

Activités

- Conférences
- Discussion de cas
- Panels

Meilleure connaissance d'une ressource (intervenants et fonctionnement)

Activités

- Stages d'observation de courte durée

Acquisition de compétences en intervention

Activités

- Stages d'intervention de moyenne à longue durée
- Supervisions cliniques

* Perreault, M, Milton, D, Alunni-Menichini, K, Archambault, L, Perreault, N, Bertrand, K. Montreal Cross-Training Program: The contribution of positional clarification activities to help bridge fragmented prevention and treatment services for co-occurring disorders. Health Soc Care Community. 2020; 28: 1090- 1098. <https://doi.org/10.1111/hsc.12942>

LE PROGRAMME DE FORMATION CROISÉE SUR LES TROUBLES DE SANTÉ MENTALE ET DÉPENDANCE

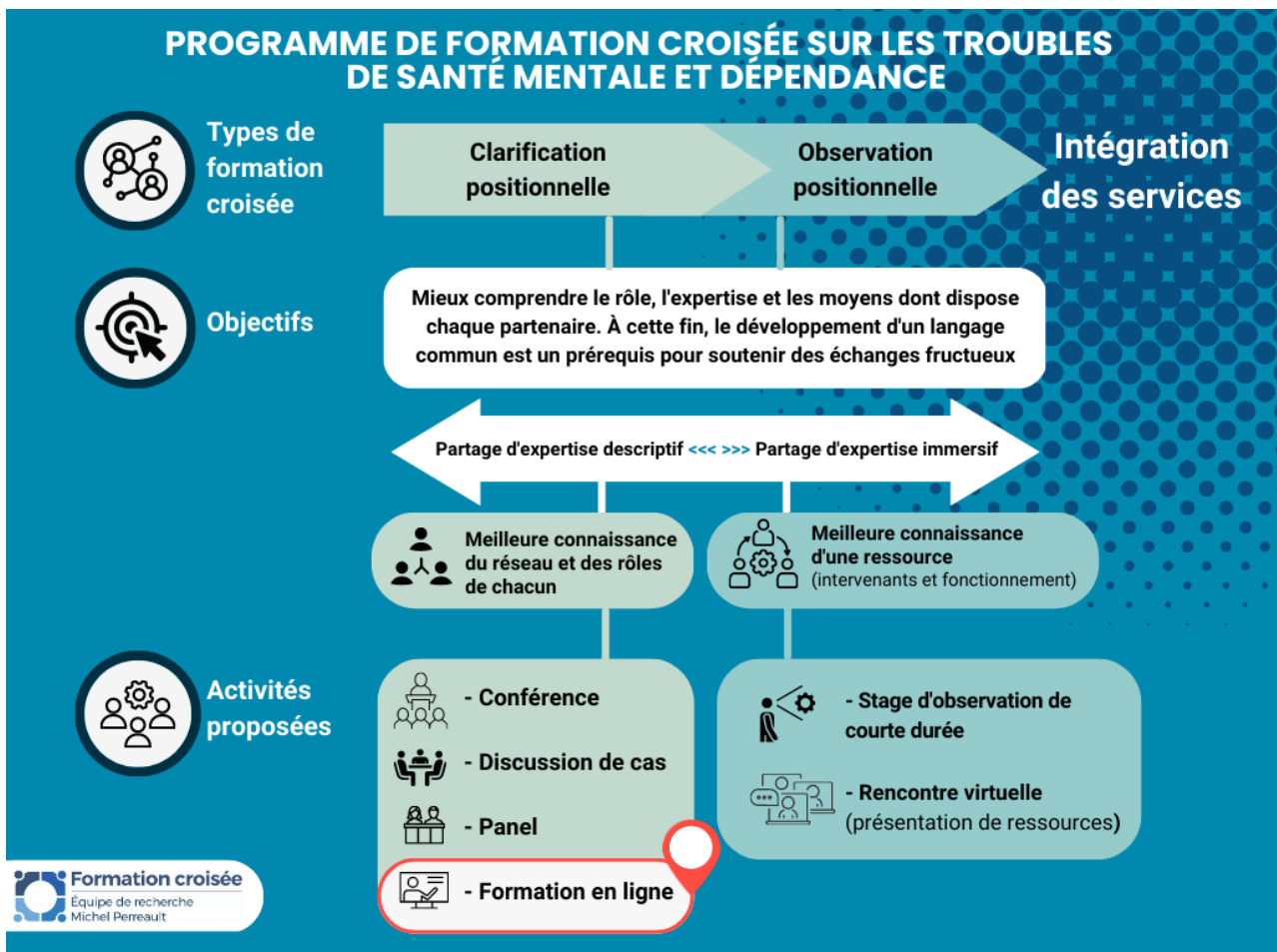


Initié par des partenaires en santé mentale situés dans le sud-ouest de Montréal en 2002, le **programme de formation croisée sur les troubles de santé mentale et dépendance** propose des activités de formation et des stages d'observation interdisciplinaires et intersectoriels.

Le but principal des activités est d'améliorer la continuité des soins pour les personnes à risque ou aux prises avec une double problématique de santé mentale et dépendance. Comme ces personnes doivent faire appel à des services provenant de réseaux distincts (santé mentale, dépendances, scolaire, prévention, vieillissement, sécurité publique), les formations croisées visent à faciliter les liens entre eux afin d'assurer une meilleure continuité des soins.

Quels sont les objectifs du programme ?

- Identifier les besoins de formation des intervenants œuvrant auprès de personnes à risque ou atteints de troubles de santé mentale et de dépendance.
- Permettre aux intervenants d'acquérir un langage commun et une meilleure connaissance des ressources et des intervenants pour collaborer.



FORMATIONS EN LIGNE PRÉSENTATION



Contexte

En raison des mesures extraordinaires mises en place dans le cadre de la pandémie de COVID-19 en 2020, les activités de clarification positionnelle en présentiel prévues le 24 mars ont dû être annulées. Afin de pallier cet imprévu et répondre à la demande pour plus de 400 intervenants inscrits à la journée, l'équipe du Programme de formation croisée a développé un module de formation en ligne. Depuis, d'autres thématiques de formation ont été développées et rendues disponibles gratuitement en ligne. Ces modules peuvent être utilisés dans un contexte de formation croisée, tel que décrit dans ce guide. Ce type de modules de formation en ligne s'ajoute désormais à l'offre de services de notre programme de formation croisée.

Objectifs

Les formations en ligne visent à permettre aux participants d'acquérir les connaissances suivantes :

- Langage commun et notions de base pour mieux comprendre la problématique abordée
- Enjeux et stratégies d'intervention
- Programmes, ressources et partenaires pour référer.

Contenu des formations en ligne

- Informations sur la problématique abordée (ex.: prévalence, processus de développement, manifestations)
- Comorbidités souvent associées à la problématique
- Interventions courantes pour accompagner les personnes aux prises avec la problématique
- Besoins des personnes et de leurs proches
- Ressources disponibles

Auditoire visé

La formation s'adresse à un auditoire interdisciplinaire provenant des réseaux publics et communautaires suivants : dépendance, santé mentale, douleur chronique, éducation, aide à l'emploi, santé publique, sécurité publique, recherche, ainsi qu'à toute personne intéressée par les troubles liés à la thématique de la formation.

Modalités de la formation

Parcours libre

Le parcours libre permet aux participants de consulter le matériel (vidéos et documents) qui les intéresse, au moment qui leur convient en cliquant sur les contenus pertinents.

Formation avec attestation de réussite

- La formation en ligne propose environ 3h de contenu (vidéos et documents) qui peuvent être visionnés au moment qui convient au participant.
- La création d'un compte permet de quitter et revenir à la formation pour la compléter en plusieurs visites.
- Des quiz permettent de consolider les apprentissages et d'obtenir une attestation de réussite.
- Des contenus optionnels sont aussi proposés, pour en savoir plus

En combinaison avec une activité d'échanges

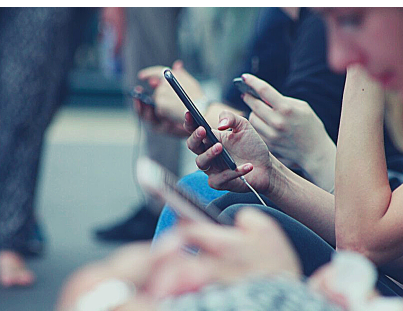
- La formation en ligne peut être mobilisée dans le cadre d'une activité d'échange comme prérequis avant un événement en présentiel ou en ligne.

CATALOGUE DES FORMATIONS EN LIGNE [FORMATIONCROISEE.COM](https://www.formatiocroisee.com)



Perspectives sur la santé mentale et la consommation de cannabis chez les jeunes de 12 à 25 ans.

[>> Accéder à la formation en ligne](#)



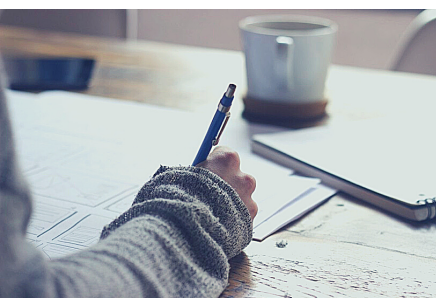
Perspectives sur la cyberdépendance chez les adolescents et les jeunes adultes : pistes pour repérer, intervenir et référer

[>> Accéder à la formation en ligne](#)



Perspectives sur les jeunes, leur santé mentale et leur consommation. Survol dans le contexte de pandémie COVID-19

[>> Accéder à la formation en ligne](#)



Troubles liés à l'utilisation d'opioïdes : santé mentale, douleur et autres problèmes associés

[>> Accéder à la formation en ligne](#)

UTILISER UNE FORMATION EN LIGNE POUR SOUTENIR UNE DISCUSSION DE CAS



Les formations en ligne sont autoportantes et peuvent être suivies par toute personne intéressée.

Les formations en ligne peuvent aussi être mobilisées dans le cadre d'une activité d'échanges.

Ainsi, des équipes ou des partenaires peuvent utiliser les formations en ligne comme prérequis à une activité de réseautage ou de discussion clinique.

Exemple d'utilisation



Julie est travailleuse sociale au Centre de réadaptation en dépendance (CRD) de sa région. Elle remarque que ses collègues et elle-même sont souvent démunis lorsqu'un jeune se présente avec un problème lié à la surutilisation des écrans.

Elle propose à son équipe ainsi qu'à certains partenaires clés (maison des jeunes du quartier, carrefour jeunesse emploi, équipe Jeunes en difficulté du CLSC) de visionner la formation en ligne sur la cyberdépendance, puis d'organiser une rencontre au CRD pour discuter autour de vignettes cliniques.

Cette rencontre sera l'occasion de consolider les apprentissages réalisés dans la formation en ligne, d'apprendre à mieux connaître les partenaires et à mieux comprendre le rôle de chacun.

UTILISER DES VIGNETTES DE CAS POUR LES ÉCHANGES



Les discussions autour de vignettes de cas visent à contribuer à l'amélioration de la collaboration intersectorielle et interdisciplinaire autour d'une problématique complexe, sur un territoire donné.

Comment rédiger une vignette de cas efficace pour atteindre les objectifs visés?

- **Temporalité** : La vignette de cas couvre une période allant du développement du problème clinique jusqu'à la situation de crise. Ceci permettra aux participants de discuter d'aspects allant de la prévention jusqu'à l'intervention d'urgence.
- **Intersectorialité** : La vignette évoque la présence de plusieurs acteurs autour de la personne vivant un problème complexe (milieu scolaire, milieu communautaire, services de santé, sécurité publique, etc.). Ceci permettra aux participants de discuter de la contribution que leur profession/organisation peut offrir pour intervenir auprès des personnes en difficulté.
- **Coconstruction des vignettes** : le but du programme est de stimuler les échanges entre les différents partenaires, et aussi de s'assurer que les vignettes fournissent l'occasion pour chacun de faire valoir sa compréhension et l'intervention qu'il serait appelé à effectuer pour le cas en question. Il est donc souhaitable d'impliquer les différents partenaires dans la construction des vignettes (choix des problématiques, rédaction ou encore validation des vignettes retenues).

Composition des groupes de discussion

- Idéalement, les groupes devraient être interdisciplinaires et intersectoriels.
- Idéalement, les participants d'un groupe devraient travailler sur le même territoire.

EXEMPLE DE VIGNETTES DE CAS POUR LES ÉCHANGES



James habite avec son père et son frère de 14 ans. Sa mère est décédée d'un cancer il y a cinq ans. Depuis leur enfance, James et son frère ont toujours eu de la difficulté à suivre les règles autant à l'école qu'à la maison. Ils sont régulièrement impliqués dans des batailles à l'école et dans le voisinage.

James affiche un comportement impulsif et imprévisible. Le père souffre d'un trouble lié à l'usage d'alcool et lors de périodes de forte consommation, il lui arrive d'être agressif physiquement et verbalement envers ses enfants. La violence et la consommation font partie du quotidien dans la famille de James depuis sa naissance.

En répondant aux plaintes du voisinage, la police se présente à leur domicile plusieurs fois par année. James a commencé à fumer la cigarette et à consommer de l'alcool à l'âge de 12 ans. Il consomme différentes substances psychoactives depuis l'âge de 13 ans.

James a maintenant 17 ans et sa substance de choix demeure le cannabis. Afin de payer sa consommation, il vend du cannabis depuis qu'il a 15 ans. La semaine dernière, ses problèmes de comportement et son taux d'absentéisme élevé lui ont finalement valu d'être expulsé de l'école secondaire qu'il fréquentait. Son père lui a indiqué qu'il devrait contribuer aux dépenses familiales puisqu'il ne fréquentait plus l'école. James et son père se disputent violemment et James part fumer un joint pour se calmer.

Dans la soirée, alors que James vient tout juste de fumer un autre joint, il reçoit une demande pour une livraison à l'autre bout de la ville. Il attend que son père s'endorme, puis vole les clés de la voiture avec laquelle il part en oubliant d'allumer les phares. Il est arrêté par la police quelques kilomètres plus loin, sans permis et sous l'effet du cannabis.

GUIDER UNE DISCUSSION AUTOUR D'UNE VIGNETTE



Pour animer la discussion avec les participants, voici un canevas de 7 questions afin de stimuler les échanges.

- 1** Le cas est-il représentatif de la clientèle avec laquelle vous travaillez ?
- 2** Dans le cadre de votre pratique, de quelle manière pourriez-vous aborder cette situation?
- 3** Comment pourriez-vous intervenir auprès de cette personne?
- 4** Quels sont les services ou programmes existants qui pourraient être mis à profit pour aider cette personne ou son entourage?
- 5** Selon vous, qu'est-ce qui aurait pu être fait en amont pour prévenir la situation de crise?
- 6** Si vous étiez à la place de cette personne, quels services souhaiteriez-vous qu'on vous propose?
- 7** Dans un monde idéal, si vous pouviez améliorer l'offre de services en matière de problèmes concomitants, que proposeriez-vous?

ÉVALUATION DE L'ACTIVITÉ



L'évaluation du succès d'une activité de formation croisée se traduit par plusieurs indicateurs, dont la participation des différents partenaires concernés pour réaliser l'activité (en nature ou en espèces) et la participation d'intervenants des organismes partenaires.

Il importe aussi que l'activité corresponde aux attentes des participants, et à cette fin, l'administration d'un formulaire d'évaluation permet de documenter leur perception sur l'activité.

Les résultats permettent aux organisateurs d'évaluer la pertinence d'offrir à nouveau d'autres activités similaires ainsi que d'améliorer l'organisation de l'activité en fonction des commentaires des participants.

Un exemple de formulaire d'évaluation est proposé à la page suivante.

ÉVALUATION DE L'ACTIVITÉ

Qu'avez-vous le plus apprécié dans cette activité de formation croisée?

Qu'est-ce qui pourrait être amélioré ?

Pour les questions suivantes, cochez la réponse qui convient le mieux, si applicable :

L'ACTIVITÉ...

Pas du tout
d'accord

Peu
d'accord

Plus ou moins
d'accord

Assez
d'accord

Entièrement
d'accord

...répondait à mes attentes.

...offrait suffisamment de temps pour la discussion.

...était en rapport avec ma pratique.

...a rencontré mes objectifs.

...était bien organisée.

AU COURS DE LA JOURNÉE, J'AI PU...

Pas du tout
d'accord

Peu
d'accord

Plus ou moins
d'accord

Assez
d'accord

Entièrement
d'accord

...apprendre d'avantage sur la problématique.

...obtenir de l'information utile pour orienter
les personnes auprès desquelles je travaille.

...connaître l'existence de nouvelles ressources.

...en apprendre davantage sur le
fonctionnement d'autres ressources.

...identifier des intervenants d'autres réseaux
qui pourraient m'orienter au besoin.

Je travaille auprès d'une clientèle ayant des problèmes de :

Santé mentale

Dépendance

Autre

Je travaille dans le milieu suivant :

Ressource communautaire

Centre de réadaptation

Centre jeunesse

CLSC

Sécurité publique

Hôpital

Milieu scolaire

Autre

Qu'est-ce qui pourrait être amélioré ?