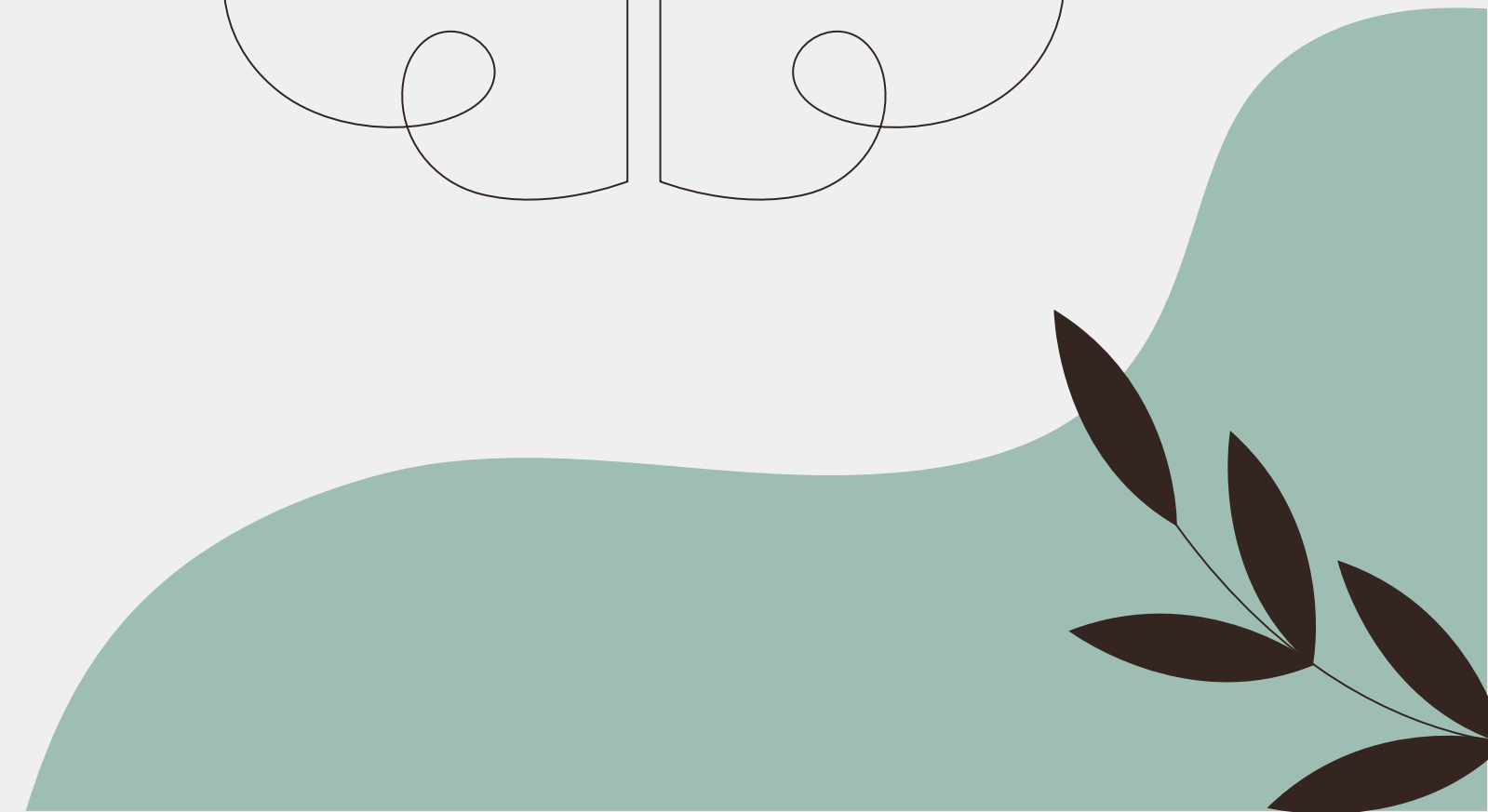
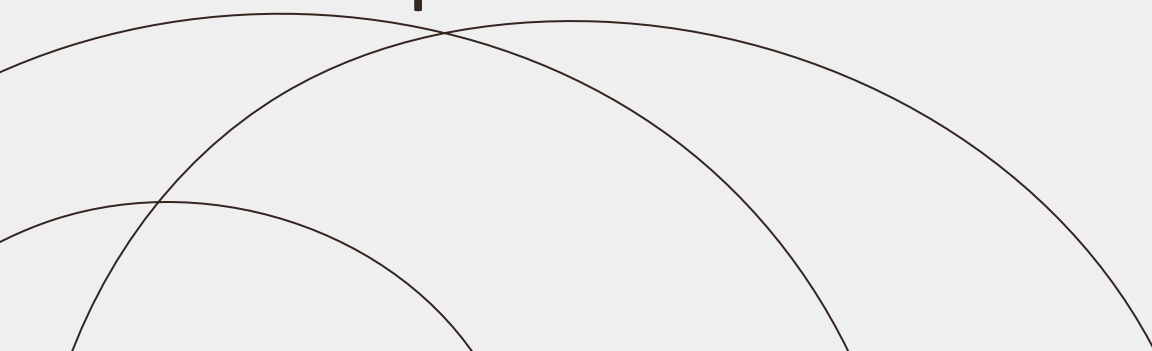


Soutenir les proches au SIV

Kim Laflamme,

ARH CISSS Laval, Candidate au doctorat en
sciences de la santé (profil recherche) –

Dépendance



Contenu de la présentation

01

Introduction

02

Mandat SIV

03

Défis et bénéfices

04

Stratégies

05

Conclusion



01

Introduction



Les proches

- Environ 38% de la population aurait au moins une personne proche ou éloignée avec un trouble de santé mentale.
- Les proches fournissent de 75% à 80% des soins fournis aux personnes utilisatrices de services. (Pearson, 2015; CSMC, 2019)

Réfléchir à l'implication des proches dans les services du SIV devient essentiel.



02

Le SIV et l'implication
des proches

Le service SIV à Laval

Mission : Soutenir les personnes présentant un trouble mental grave ou complexe et un trouble d'usage de substances, dans leur rétablissement.

Population visée:

- Avoir 18 ans et plus
- Avoir besoin de services de réadaptation dans leur milieu de vie
- Présenter des symptômes d'un trouble de santé mentale

Intervention: Réadaptation psychosociale dans le milieu de vie de la personne, coordination des ressources et démarche d'outreach.

Les approches du SIV

Approche orientée vers les forces: Potentialiser les forces et les intérêts que chaque personne possède

Approche de réduction des méfaits: Réduire les conséquences négatives liés à certains comportements

Approche motivationnelle: Approche collaborative qui vise à renforcer les motivations et l'engagement d'une personne vers les changements qu'elle désire

(CECTC, 2019)



03

Les défis et les bénéfices



Les défis

Les préjugés

Les croyances personnelles influencent l'intégration des proches, augmentent le manque d'empathie et de compréhension.

Partage d'informations

Confidentialité

La vision des proches

Sentiment d'exclusion, de ne pas être acceptés, d'être un ennemi.

Contexte de travail

Manque de temps, charge de travail, les normes de productivité.

Le manque de connaissance

Les professionnels peuvent véhiculer des informations qui nuisent.

Historique

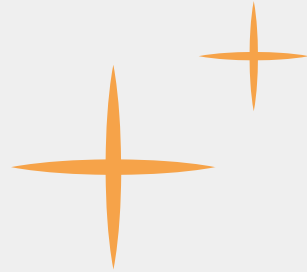
L'évolution de la relation entre les familles et les services

(Morin, St-Onge, 2019; Wonders, Honey & Hancock, 2019; Beecher, 2009)

Les bénéfices



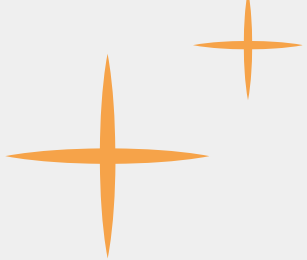
La détresse des proches



**Bien-être et sentiment de
compétence des proches**




Rechute et hospitalisation



**L'adhésion au service, du bien-
être et de la qualité de vie**



Isolement des usagers



**Impact positif sur la
dynamique relationnelle et le
soutien offert**



04

Stratégies pour intégrer les ME



« On a jamais de
préjugés contre ce
qu'on connaît bien. »

— Citation attribuée à Henri Jeanson



Stratégies du SIV

- Inviter à participer aux suivis dès la prérencontre téléphonique
- Contact lors de rencontres et lors d'appels
- Soutien psychosocial ponctuel (information, référencement, psychoéducation) et continue
- Groupe destiné aux proches de personnes présentant un trouble psychotique et un trouble d'usage de substance

Les stratégies pour aller plus loin

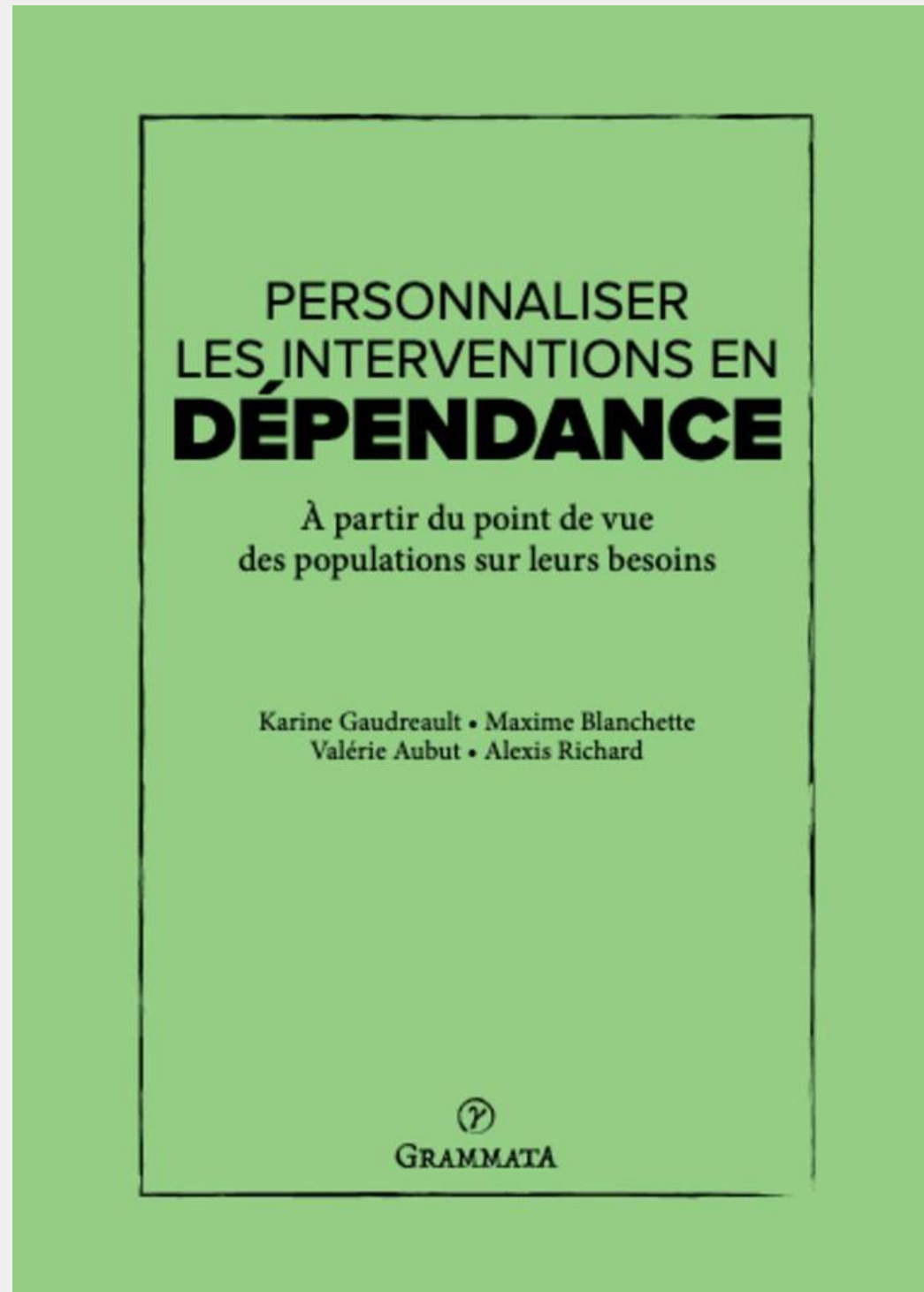
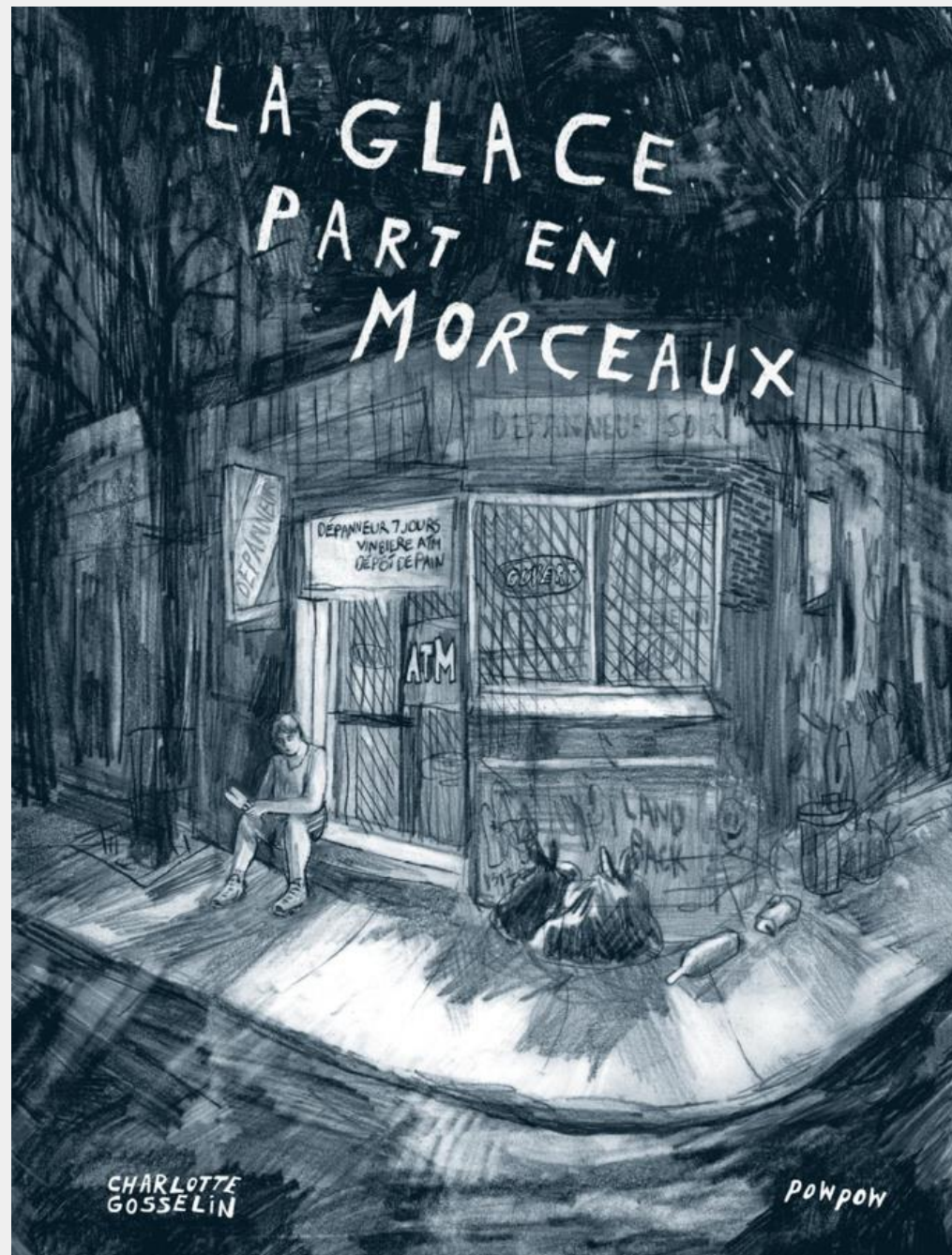
**Reconnaître les proches
comme des partenaires**

**Comprendre les limites et
les droits.**

Changer la culture

**Sortir des sentiers battus
et oser offrir des services
adaptés**

Lectures intéressantes pour aller plus loin



(Gosselin, C., 2025; Gaudreault et al., 2024; Plourde, C & Laventure, M., 2025)



05

Conclusion



Conclusion

Intégrer les proches c'est un choix clinique, organisationnel et humain.

Soutenir les proches, **ce n'est pas en faire plus**, c'est faire le nécessaire pour des services plus humains, plus efficaces et mieux ancrés dans la réalités des personnes que nous accompagnons.

Références

Andershed, B., Ewertzon, M., & Johansson, A. (2017). An isolated involvement in mental health care - experiences of parents of young adults. *Journal of Clinical Nursing*, 26(7-8), 1053–1065. <https://doi.org/10.1111/jocn.13560>

Beecher, B. (2009). Mental Health Practitioners' Views of the Families of Individuals With Schizophrenia and Barriers to Collaboration: A Mixed Methods Study. *Journal of Family Social Work*, 12(3), 264–282. <https://doi-org.ezproxy.usherbrooke.ca/10.1080/10522150802654260>

CECTC. (2019). Les troubles concomitants: Synthèse des connaissances. https://ruiss.umontreal.ca/wp-content/uploads/sites/61/2024/02/CECTC_2019_Texte_synthese_troubles_concomitants.pdf

Commission de la santé mentale du Canada. (2019) Guide des pratiques prometteuses : Mobiliser les proches aidants dans les services de santé mentale et des dépendances au Canada [En ligne]. Ottawa.

Références

Doody, O., Butler, M. P., Lyons, R., & Newman, D. (2017). Families' experiences of involvement in care planning in mental health services: an integrative literature review. *Journal of Psychiatric and Mental Health Nursing*, 24(6), 412–430. <https://doi.org/10.1111/jpm.12369>

Gaudreault, K., Blanchette, M., Aubut, V., & Richard, A. (2024). *Personnaliser les interventions en dépendance : à partir du point de vue des populations sur leurs besoins*. Grammata. https://institutgrammata.wordpress.com/wp-content/uploads/2024/12/34081_grammata_personinterv_finalweb.pdf

Gosselin, C. (2025). *La glace part en morceaux*. Pow Pow.

Morin, M.-H., & St-Onge, M. (2019). L'INTERVENTION FAMILIALE DANS LA PRATIQUE DU TRAVAIL SOCIAL EN SANTÉ MENTALE. In M.-H. Morin, C. Bergeron-Leclerc, B. Dallaire, & C. Cormier (Eds.), *La pratique du travail social en santé mentale: Apprendre, comprendre, s'engager* (1st ed., pp. 161–186). Presses de l'Université du Québec. <http://www.jstor.org/stable/j.ctvjk2vfh.15>

Références

Ministère de la santé et des services sociaux. (2024) Cadre de référence- Soutien d'intensité variable (SIV). Québec. <https://publications.msss.gouv.qc.ca/msss/fichiers/2023/23-914-05W.pdf>

Pearson C. (2015). L'incidence des problèmes de santé mentale sur les membres de la famille. Coup d'œil sur la santé . Statistiques Canada. https://publications.gc.ca/collections/collection_2015/statcan/82-624-x/CS82-624-x2015001-5-fra.pdf

Plourde, C., Laventure, M., & Tremblay, J. (2025). Soutenir sans se perdre : guide à l'intention de l'entourage d'une personne ayant une consommation problématique d'alcool ou de drogue. Les Éditions de l'Homme.

Wonders, L., Honey, A., & Hancock, N. (2019). Family Inclusion in Mental Health Service Planning and Delivery: Consumers' Perspectives. *Community Mental Health Journal*, 55(2), 318–330. <https://doi.org/10.1007/s10597-018-0292-2>

Merci!

Questions?

Kim.laflamme.cissslav@ssss.gouv.qc.ca

